

UBND TỈNH KIÊN GIANG
VĂN PHÒNG

CỘNG HÒA XÃ HỘI CHỦ NGHĨA VIỆT NAM
Độc lập - Tự do - Hạnh phúc

Số: 5309/VP-KT

Kiên Giang, ngày 22 tháng 7 năm 2021

V/v kết quả kiểm tra, xác minh vụ việc theo phản ánh của Báo Kinh tế và đô thị về nội dung "Đất rừng Phú Quốc vẫn bị tấn công".

Kính gửi: Giám đốc các Sở: Nông nghiệp và PTNT; Thông tin và Truyền thông.

Ủy ban nhân dân tỉnh nhận được Báo cáo số 323/BC-SNNPTNT ngày 16/7/2021 của Sở Nông nghiệp và Phát triển nông thôn, về việc kết quả kiểm tra, xác minh vụ việc theo phản ánh của Báo Kinh tế và đô thị số ra ngày 02 tháng 7 năm 2021, nội dung phản ánh "Đất rừng Phú Quốc vẫn bị tấn công" (đính kèm Báo cáo).

Phó Chủ tịch UBND tỉnh Nguyễn Thanh Nhân có ý kiến: giao cho Sở Nông nghiệp và PTNT chủ trì, phối hợp với Sở Thông tin và Truyền thông; các ngành, địa phương có liên quan chuẩn bị nội dung và phúc đáp cho Báo Kinh tế và đô thị, để Báo kịp thời đính chính thông tin đã đăng thiếu chính xác.

Văn phòng UBND tỉnh xin thông báo đến các sở, ngành, đơn vị, địa phương có liên quan tổ chức thực hiện. /

Nơi nhận:

- Như trên;
- TT Tỉnh ủy;
- CT và các PCT.UBND tỉnh;
- Vườn QG PQ;
- UBND TP PQ;
- LĐVP và Phòng: KT;
- Lưu: VT, tvhung.

KT.CHÁNH VĂN PHÒNG
PHÓ CHÁNH VĂN PHÒNG



Thanh Nhân
Nguyễn Thanh Nhã

VP. UBND TỈNH KG	
Số: 2623	Kết quả kiểm tra, xác minh vụ việc theo phản ánh của báo kinh tế
ĐẾN Ngày: 16/7/2021	và đô thị số ra ngày 02 tháng 7 năm 2021 nội dung phản ánh
Chuyên: Hùng	"Đất rừng Phú Quốc vẫn bị tấn công".
Số và ký hiệu HS:	

BÁO CÁO

Kết quả kiểm tra, xác minh vụ việc theo phản ánh của báo kinh tế và đô thị số ra ngày 02 tháng 7 năm 2021 nội dung phản ánh "Đất rừng Phú Quốc vẫn bị tấn công".

Ngày 02 tháng 7 năm 2021, Báo kinh tế và Đô thị đăng bài viết "Kiên Giang: đất rừng Phú Quốc vẫn bị tấn công" tác giả Hồng Lĩnh tại khu vực Bãi Kem, khu phố 6, phường An Thới, thành phố Phú Quốc, tỉnh Kiên Giang.

Qua kiểm tra thực tế và báo cáo của các đơn vị có liên quan, Sở Nông nghiệp và Phát triển Nông thôn, báo cáo cụ thể tình hình sự việc như sau:

- Về vị trí, diện tích khu đất theo phản ánh của Báo kinh tế: Bà Giang Thị Lệ Phương, Giám đốc Công ty TNHH MTV du lịch sinh thái Xuân Phúc Phú Quốc cho biết: "Đây là khu vực rừng nằm trong dự án xây dựng viện điều dưỡng và trồng cây dược liệu quý, kết hợp du lịch sinh thái của công ty chúng tôi. Dự án này đã được Sở Tài nguyên và Môi trường tỉnh Kiên Giang lập biên bản bàn giao ranh giới, mốc giới, xác định tọa độ thực địa vùng dự án 12,5 ha từ năm 2019. Tuy nhiên, nhiều băng nhóm đã làm giấy tờ giả mạo, mua bán đất rừng bất hợp pháp, qua tay nhiều người trên vùng dự án; đồng thời chúng còn làm hàng rào, đánh dấu sơn lên đá, lên các gốc cây, chôn cột mốc từ rừng chạy xuống mặt biển; những nhóm người lạ mặt còn đe dọa, uy hiếp nhân viên bảo vệ của Công ty Xuân Phúc".

- Tổng diện tích khu vực, vị trí cây bị chặt phá theo thông tin phản ánh bài viết Kiên Giang đất rừng Phú Quốc vẫn bị tấn công, diện tích 11.878,7 m², hiện trạng có trồng đào, trà, xà cừ và dây leo, cây bụi ... Trong đó có 03 vị trí hình ảnh theo thông tin phản ánh của báo kinh tế và đô thị gồm:

- + Hình 1. Tọa độ: X 448781 - Y 1110472 cách ranh rừng phòng hộ 83,9m;
- + Hình 2. Tọa độ: X 448889 - Y 1110434 cách ranh rừng phòng hộ 50,6m;
- + Hình 3. Tọa độ: X 448979 - Y 1110398 cách ranh rừng phòng hộ 03 m.

Căn cứ giấy chứng nhận quyền sử dụng đất số BL 609250 cấp ngày 06 tháng 03 năm 2013 của Ủy ban nhân dân tỉnh Kiên Giang giao cho Ban quản rừng phòng hộ Phú Quốc (nay là Vườn quốc gia Phú Quốc) thì khu vực, vị trí, tọa độ, hiện trạng, diện tích 11.878,7 m² đất có 03 hình ảnh theo thông tin phản ánh của báo kinh tế và đô thị nằm ngoài ranh rừng. Diện tích 11.878,7 m² đất thuộc UBND phường An Thới quản lý.

- Ngoài ra, tại khu vực đất rừng phòng hộ tiếp giáp với khu vực Báo kinh tế và đô thị phản ánh, ngày 12 tháng 12 năm 2020 Hạt Kiểm lâm Phú Quốc phối hợp cùng Vườn Quốc gia Phú Quốc tổ chức tuần tra, kiểm tra phát hiện ông Phan Đình Ngu có cất 03 căn chòi tạm, diện tích 15m² (mỗi căn 05 m²) và cắm 23 trụ bê tông.

Ông Ngu khai nhận ông và một số người bảo vệ của Công ty TNHH MTV du lịch sinh thái Xuân Phúc Phú Quốc cất đê làm chốt bảo vệ và cắm 23 trụ bê tông là do bà Giang Thị Lệ Phương (*Giám đốc Công ty Xuân Phúc*) thuê người làm ranh dự án. Hạt Kiểm lâm Phú Quốc đã xử lý và tổ chức tháo dỡ số vật kiến trúc và tháo dỡ 03 căn chòi ra khỏi đất rừng.

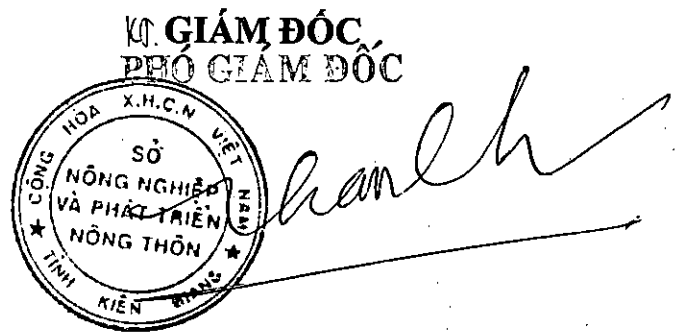
- Cụ thể các nội dung Báo nêu thì vị trí, hiện trạng và diện tích khu đất mà bà Giang Thị Lệ Phương cho rằng là đất của Dự án Công ty TNHH một thành viên du lịch sinh thái Xuân Phúc Phú Quốc; Kết quả kiểm tra tọa độ, vị trí các hình ảnh kèm theo bài báo thì diện tích đất đó nằm ngoài ranh giới đất rừng phòng hộ theo giấy chứng nhận quyền sử dụng đất số BL 609250 cấp ngày 06 tháng 03 năm 2013 của Ủy ban nhân dân tỉnh Kiên Giang giao cho Ban quản rừng phòng hộ Phú Quốc; Kiểm tra khu vực đất rừng phòng hộ giáp ranh giới Dự án du lịch sinh thái Xuân Phúc Phú Quốc không phát hiện việc chặt phá cây rừng phòng hộ như Báo nêu.

Hiện nay, Sở Nông nghiệp và Phát triển nông thôn tiếp tục chỉ đạo Chi cục Kiểm lâm phối hợp với các ngành chức năng và chính quyền địa phương kiểm tra, rà soát toàn bộ các dự án du lịch sinh thái, nghỉ dưỡng, giải trí (bao gồm các phương thức tự tổ chức liên doanh, liên kết, thuê môi trường rừng) của Ban quản lý rừng và Vườn quốc gia trên địa bàn tỉnh thực hiện cho phù hợp với luật Lâm nghiệp và các văn bản hướng dẫn thi hành Luật theo quy định của pháp luật. Đồng thời, tiếp tục kiện toàn Tổ kiểm tra, truy quyết chống chặt phá rừng, lấn, chiếm rừng và kiểm tra phòng cháy, chữa cháy rừng trên địa bàn thành phố Phú Quốc.

Sở Nông nghiệp và Phát triển nông thôn báo cáo Thường trực tỉnh ủy, Thường trực UBND tỉnh Kiên Giang để có cơ sở làm việc với Báo kinh tế và đô thị, các cơ quan truyền thông nhằm định hướng dư luận, ổn định tình hình trên địa bàn.

Nơi nhận:

- Thường trực Tỉnh ủy;
- Thường trực UBND tỉnh;
- BGD Sở NN&PTNT;
- Lưu: VT, tvhon.



Trương Thanh Hào

Kiên Giang, ngày 07 tháng 7 năm 2021

BÁO CÁO

Kết quả kiểm tra, xác minh vụ việc theo phản ánh của báo kinh tế và đô thị số ra ngày 02 tháng 7 năm 2021 nội dung phản ánh "Đất rừng Phú Quốc vẫn bị tàn công"

Thực hiện ý kiến của Giám đốc Sở Nông nghiệp và Phát triển nông thôn, về việc kiểm tra và báo cáo diện tích rừng bị phá, lấn, chiếm rừng theo nội dung phản ánh của Báo kinh tế và đô thị.

Chi cục Kiểm lâm phối hợp Vườn quốc gia Phú Quốc, Hạt Kiểm lâm thành phố Phú Quốc, UBND phường An Thới và Đội quản lý bảo vệ rừng An Thới tiến hành kiểm tra, xác minh vị trí theo thông tin phản ánh bài viết Kiên Giang đất rừng Phú Quốc vẫn bị tàn công của báo kinh tế và đô thị đăng ngày 02 tháng 7 năm 2021, tác giả Hồng Linh tại khu vực Bãi Kem khu phố 6, phường An Thới, thành phố Phú Quốc, tỉnh Kiên Giang kết quả như sau:

1. Kết quả kiểm tra xác minh

Tổng diện tích khu vực, vị trí cây bị chặt phá theo thông tin phản ánh bài viết Kiên Giang đất rừng Phú Quốc vẫn bị tàn công, diện tích 11.878,7 m², hiện trạng có trồng đào, tràm, xà cừ và dây leo, cây bụi ... Trong đó có 03 vị trí hình ảnh theo thông tin phản ánh của báo kinh tế và đô thị gồm: Hình 1. Tọa độ, X 448781 – Y 1110472 cách ranh rừng phòng hộ 83,9 m; Hình 2. Tọa độ, X 448889 – Y 1110434 cách ranh rừng phòng hộ 50,6 m; Hình 3. Tọa độ, X 448979 – Y 1110398 cách ranh rừng phòng hộ 03 m (Có biên bản kiểm tra và sơ đồ kèm theo).

Căn cứ giấy chứng nhận quyền sử dụng đất số BL 609250 cấp ngày 06 tháng 03 năm 2013 của Ủy ban nhân dân tỉnh Kiên Giang giao cho Ban quản rừng phòng hộ Phú Quốc (nay là Vườn quốc gia Phú Quốc) thì khu vực, vị trí, tọa độ, hiện trạng, diện tích 11.878,7 m² đất và có 03 vị trí hình ảnh theo thông tin phản ánh của báo kinh tế và đô thị nằm ngoài ranh rừng. Diện tích 11.878,7 m² đất thuộc UBND phường An Thới quản lý.

2. Công tác xử lý vi phạm trong lĩnh vực lâm nghiệp

Trong 6 tháng đầu năm 2021, Hạt Kiểm lâm thành phố cùng Vườn quốc gia Phú Quốc và chính quyền địa phương các xã, phường, tuân tra, kiểm soát các khu vực trọng điểm phá rừng, lấn, chiếm rừng, khai thác rừng trái phép được 475 cuộc, tổng số 1.645 lượt người tham gia (trong đó riêng trên địa bàn phường An Thới, tổ chức tuân tra, kiểm soát bảo vệ rừng được 75 cuộc, tổng số 350 lượt người tham gia). Phát hiện lập hồ sơ vi phạm 55 vụ, trong đó:

- Hạt Kiểm lâm thành phố ban hành Quyết định khởi tố vụ án hình sự 02 vụ.

- Chuyển hồ sơ vi phạm đến UBND tỉnh Kiên Giang xử phạt vi phạm hành chính 01 vụ;

- Tham mưu UBND thành phố Phú Quốc xử phạt VPHC: 01 vụ;

- Hạt trưởng, Hạt Kiểm lâm thành phố xử phạt VPHC 51 vụ.

Các hành vi vi phạm gồm: Phá rừng trái pháp luật: 20 vụ, tổng diện tích rừng bị phá 35.928,5m²; Lấn, chiếm rừng: 27 vụ, tổng diện tích rừng bị chiếm 91.487,3m²; Vận chuyển lâm sản trái pháp luật: 02 vụ, khối lượng gỗ 0,892m³ gỗ tròn, loại gỗ thông thường; Vi phạm các quy định về bảo vệ động vật rừng: 01 vụ; Khai thác rừng trái pháp luật 03 vụ.

Trong đó riêng trên địa bàn phường An Thới phát hiện lập biên bản 05 vụ vi phạm lấn, chiếm rừng và đất rừng. Hạt Kiểm lâm thành phố ra quyết định xử phạt vi phạm hành chính 02 vụ với 03 đối tượng, diện tích: 381,9m², số tiền phạt 6.000.000 đồng; UBND phường An Thới tham mưu Chủ tịch UBND thành phố ra quyết định xử phạt vi phạm hành chính 03 vụ, diện tích: 925,75 m², số tiền phạt 38.000.000 đồng.

Ngoài ra, tại khu vực đất rừng phòng hộ tiếp giáp với vị trí báo kinh tế và đô thị phản ánh, ngày 12 tháng 12 năm 2020 Hạt Kiểm lâm Phú Quốc cùng Vườn Quốc gia Phú Quốc tổ chức tuần tra, kiểm tra phát hiện ông Phan Đình Ngự có cất 03 căn chòi tạm, diện tích 15m² (mỗi căn 05 m²) và cắm 23 trụ bê tông. Ông Ngự khai nhận ông và một số người bảo vệ của Công ty TNHH MTV du lịch sinh thái Xuân Phúc Phú Quốc cất để làm chột bảo vệ và cắm 23 trụ bê tông là do bà Giang Thị Lệ Phương (Giám đốc Công ty Xuân Phúc) thuê người làm ranh dự án. Đã xử lý và tổ chức di dời số vật kiến trúc và tháo dỡ 03 căn chòi ra khỏi đất rừng.

Qua kết quả kiểm tra theo nội dung thông tin phản ánh bài viết Kiên Giang đất rừng Phú Quốc vẫn bị tấn công của báo kinh tế và đô thị đăng ngày 02 tháng 7 năm 2021, tác giả Hồng Lĩnh tại khu vực Bãi Kem khu phố 6, phường An Thới, thành phố Phú Quốc, tỉnh Kiên Giang như sau:

- Kiểm tra thực tế từng vị trí, tọa độ, hiện trạng, diện tích cụ thể các nội dung báo nêu thì vị trí, hiện trạng và diện tích mà bà Giang Thị Lệ Phương cho rằng là đất Dự án Công ty TNHH một thành viên du lịch sinh thái Xuân Phúc Phú Quốc nằm đất rừng phòng hộ Phú Quốc được UBND tỉnh Kiên Giang cấp Giấy chứng nhận quyền sử dụng đất số BL 609250 cấp ngày 06 tháng 03 năm 2013;

- Kiểm tra tọa độ, vị trí các hình ảnh kèm theo bài báo nằm ngoài đất rừng phòng hộ Quốc;

- Kiểm tra khu vực đất rừng phòng hộ giáp ranh với Dự án du lịch sinh thái Xuân Phúc Phú Quốc không phát hiện chặt phá cây rừng phòng hộ như báo nêu.

3. Kiến nghị:

Giám đốc Sở Nông nghiệp và Phát triển nông thôn có ý kiến đến Báo kinh tế và đô thị về việc thông tin phản ánh bài viết Kiên Giang đất rừng Phú Quốc vẫn bị tấn công đăng ngày 02 tháng 7 năm 2021, tác giả Hồng Lĩnh tại khu vực Bãi Kem khu phố 6, phường An Thới, thành phố Phú Quốc, tỉnh Kiên Giang.

Trên đây báo cáo kết quả kiểm tra, xác minh vị trí theo thông tin phản ánh bài viết Kiên Giang đất rừng Phú Quốc. Kính trình Giám đốc Sở Nông nghiệp và PTNT xem xét và cho ý kiến chỉ đạo./.

Nơi nhận:

- Sở Nông nghiệp và PTNT (báo cáo);
- Vườn quốc gia Phú Quốc;
- BLĐ Chi cục;
- Hạt KL thành phố Phú Quốc;
- Lưu: VT, tđuc.

CHI CỤC TRƯỞNG



Đoàn Văn Thanh

Người ký: Chi cục Kiểm lâm
Email: cckl.snn@kiengiang.gov.vn
Cơ quan: Sở Nông nghiệp và Phát triển nông thôn, Tỉnh Kiên Giang
Thời gian ký: 07.07.2021 10:04:20
+07:00

Số: 119/BC-HKL

Phú Quốc, ngày 03 tháng 7 năm 2021

BÁO CÁO

Kết quả kiểm tra, xác minh vụ việc theo phản ánh của báo kinh tế
đô thị số ra ngày 02 tháng 7 năm 2021 nội dung phản ánh
"Đất rừng Phú Quốc vẫn bị tấn công"

Kính gửi: - Chi Cục Kiểm lâm Kiên Giang

Thực hiện sự chỉ đạo của Ban lãnh đạo Chi cục Kiểm lâm Kiên Giang, UBND thành phố Phú Quốc về việc kiểm tra và báo cáo diện tích rừng bị phá, lấn, chiếm theo nội dung phản ánh của báo kinh tế đô thị.

Ngày 03 tháng 7 năm 2021, Hạt Kiểm lâm thành phố Phú Quốc đã phối hợp cùng Chi cục Kiểm lâm Kiên Giang, Vườn Quốc gia Phú Quốc và UBND phường An Thới tổ chức kiểm tra, xác minh, nay Hạt Kiểm lâm thành phố báo cáo như sau:

1. Kết quả thực hiện công tác quản lý bảo vệ rừng 6 tháng đầu năm 2021:

Trong 6 tháng đầu năm 2021, Hạt Kiểm lâm thành phố cùng Vườn quốc gia Phú Quốc và chính quyền địa phương các xã, phường, tuần tra, kiểm soát các khu vực trọng điểm phá rừng, lấn, chiếm rừng, khai thác rừng trái phép được 475 cuộc, tổng số 1.645 lượt người tham gia (trong đó riêng trên địa bàn phường An Thới, thành phố Phú Quốc trong 6 tháng đầu năm 2021 lực lượng Hạt Kiểm lâm thành phố cùng Vườn quốc gia Phú Quốc và chính quyền địa phương phường An Thới tuần tra, kiểm soát bảo vệ rừng được 75 cuộc, tổng số 350 lượt người tham gia).

- Phát hiện lập hồ sơ vi phạm 55 vụ, trong đó:

+ Hạt Kiểm lâm thành phố ban hành Quyết định khởi tố vụ án hình sự 02 vụ.

+ Chuyển hồ sơ vi phạm đến UBND tỉnh Kiên Giang xử phạt vi phạm hành chính 01 vụ; Tham mưu UBND thành phố Phú Quốc xử phạt VPHC: 01 vụ; Hạt trưởng, Hạt Kiểm lâm thành phố xử phạt VPHC 51 vụ (gồm: Phá rừng trái pháp luật: 20 vụ, tổng diện tích rừng bị phá 35.928,5m²; Lấn, chiếm rừng: 27 vụ, tổng diện tích rừng bị chiếm 91.487,3m²; Vận chuyển lâm sản trái pháp luật: 02 vụ, khối lượng gỗ 0,892m³ gỗ tròn, loại gỗ thông thường; Vi phạm các quy định về bảo vệ động vật rừng: 01 vụ; Khai thác rừng trái pháp luật 03 vụ).

- Trong đó riêng trên địa bàn phường An Thới, thành phố Phú Quốc: Phát hiện lập biên bản 05 vụ vi phạm lấn, chiếm rừng và đất rừng, gồm:

- Hạt Kiểm lâm thành phố xử phạt VPHC 02 vụ = 03 đối tượng, diện tích: 381,9m², số tiền phạt: 6.000.000 đồng.

- UBND phường An Thới tham mưu Chủ tịch UBND thành phố xử phạt VPHC 03 vụ, diện tích: 925,75 m², số tiền phạt: 38.000.000 đồng.

2. Về nội dung báo phản ánh đất rừng bị lấn, chiếm tại khu vực Bãi Khem:

- Qua kiểm tra, xác minh, đo đạc từng vị trí cụ thể theo nội dung phản ánh của báo kinh tế đô thị có diện tích 11.878,7 m² (gồm 02 thửa, thửa 1: 5.088,7m²; thửa 2: 6.790m²) toàn bộ diện tích này hiện nay nằm hoàn toàn ngoài đất rừng, hiện trạng có trồng đào, Tràm, Xà cừ ... xen lẫn cây rừng tự nhiên rải rác. Vị trí này hiện nay nằm trong phạm vi Công ty TNHH MTV du lịch sinh thái Xuân Phúc Phú Quốc xin lập dự án.

- Tại khu vực đất rừng tiếp giáp với vị trí báo phản ánh, vào ngày 12 tháng 12 năm 2020 Hạt Kiểm lâm Phú Quốc cùng Vườn Quốc gia Phú Quốc tổ chức tuần tra, kiểm tra phát hiện ông Phan Đình Ngu có cất 03 căn chòi tạm, diện tích 15m² (mỗi căn 05 m²) và cắm 23 trụ bê tông. Qua làm việc ông Ngu khai nhận ông và một số bảo vệ của Công ty TNHH MTV du lịch sinh thái Xuân Phúc Phú Quốc cất để làm chốt bảo vệ và việc cắm 23 trụ bê tông là do bà Giang Thị Lê Phương (giám đốc Công ty Xuân Phúc) thuê người cắm làm ranh dự án, sau khi kiểm tra lực lượng Đội chuyên trách bảo vệ rừng đã lập biên bản kiểm tra và hiện nay số vật kiến trúc này đã được tháo dỡ khỏi đất rừng.

Nói tóm lại, việc báo kinh tế đô thị phản ánh việc lấn, chiếm đất rừng tại khu vực dự án Công ty TNHH MTV du lịch sinh thái Xuân Phúc Phú Quốc là không đúng vì theo kết quả đo đạc, xác minh đối chiếu từng vị trí hình ảnh lấn, chiếm đất rừng mà báo đăng tải thì toàn bộ diện tích đất này hiện nay nằm hoàn toàn ngoài đất rừng, nên không thuộc thẩm quyền xử lý của Hạt Kiểm lâm thành phố Phú Quốc.

Trên đây là báo cáo của Hạt Kiểm lâm thành phố Phú Quốc kính gửi đến Chi cục Kiểm lâm Kiên Giang./

Nơi nhận:

- Như trên;
- Lưu: VT

HẠT TRƯỞNG

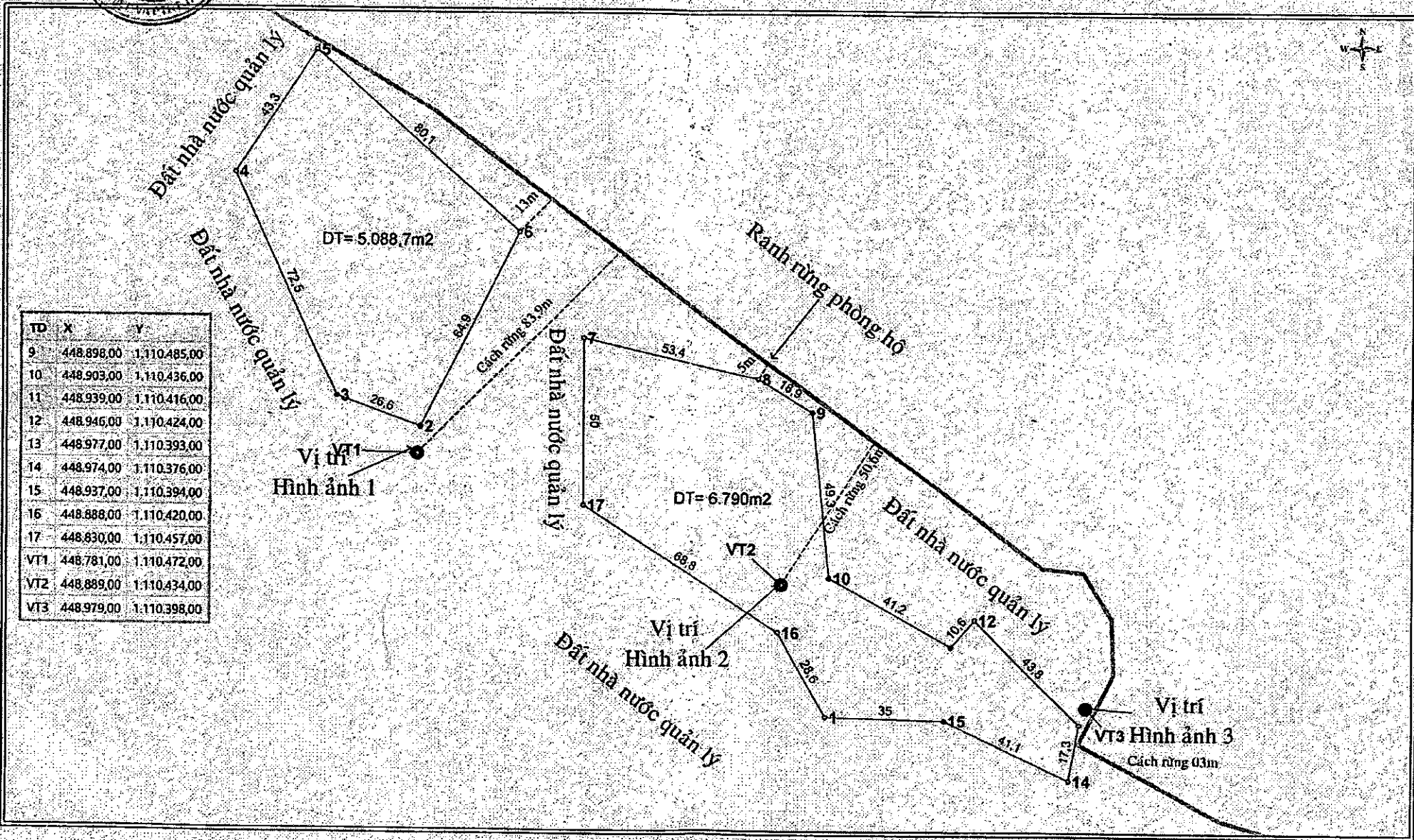


Huỳnh Long Hải



SƠ ĐỒ VỊ TRÍ, TỌA ĐỘ, DIỆN TÍCH

Vị trí kiểm tra vị trí thông tin phản ánh bài viết "Kiên Giang: Đất rừng Phú Quốc vẫn bị tấn công" của báo Kinh tế & Đô thị đăng ngày 02/07/2021 (tác giả Hồng Lĩnh) khu vực Bãi Khem, khu phố 6, phường An Thới, thành phố Phú Quốc, tỉnh Kiên Giang



TD	X	Y
9	448.898,00	1.110.485,00
10	448.903,00	1.110.436,00
11	448.939,00	1.110.416,00
12	448.946,00	1.110.424,00
13	448.977,00	1.110.393,00
14	448.974,00	1.110.376,00
15	448.937,00	1.110.394,00
16	448.888,00	1.110.420,00
17	448.830,00	1.110.457,00
VT1	448.781,00	1.110.472,00
VT2	448.889,00	1.110.434,00
VT3	448.979,00	1.110.398,00

Vị trí
Hình ảnh 1

Vị trí
Hình ảnh 2

Vị trí
Hình ảnh 3
Cách rừng 03m

DT= 5.088,7m²

DT= 6.790m²